



**РЕСПУБЛИКА КРЫМ
ЧЕРНОМОРСКИЙ РАЙОН
НОВОСЕЛЬСКИЙ СЕЛЬСКИЙ СОВЕТ
23 (очередное) заседание II созыва**

РЕШЕНИЕ

«17» марта 2021 года

с. Новосельское

№ 128

Об утверждении проекта решения по внесению изменений в Правила благоустройства территории населенных пунктов Новосельского сельского поселения Черноморского района Республики Крым, утвержденные Решением Новосельского сельского совета от 31.01.2018 № 368

Руководствуясь пп. 19 п. 1 ст. 14 Федерального закона от 06.10.2003 года № 131 ФЗ «Об общих принципах организации местного самоуправления в Российской Федерации», статьёй 5.1 Градостроительного кодекса Российской Федерации от 29 декабря 2004 г. № 190-ФЗ, Уставом муниципального образования Новосельское сельское поселение Черноморского района Республики Крым, Решением Новосельского сельского совета Черноморского района Республики Крым от 27.11.2014 г. № 24 «Об утверждении Положения о публичных слушаниях в муниципальном образовании Новосельское сельское поселение Черноморского района Республики Крым», Новосельский сельский совет Черноморского района Республики Крым,

РЕШИЛ:

1. Утвердить проект решения по внесению изменений в Правила благоустройства территории населенных пунктов Новосельского сельского поселения Черноморского района Республики Крым, утвержденные Решением Новосельского сельского совета от 31.01.2018 № 368 (приложение 1 к настоящему решению).

2. Назначить публичные слушания по внесению изменений в Правила благоустройства территории населенных пунктов Новосельского сельского поселения Черноморского района Республики Крым, утвержденные Решением Новосельского сельского совета от 31.01.2018 № 368 (далее – публичные слушания) в порядке, определённом пунктами 5, 6.2 настоящего решения.

3. Утвердить текст информационного сообщения о проведении публичных слушаний согласно приложению 2 к настоящему решению.

4. Организацию публичных слушаний возложить на администрацию сельского поселения.

5. Установить:

5.1. Публичные слушания проводятся на всей территории Новосельского сельского поселения Черноморского района Республики Крым;

5.2. Дата, время и место проведения публичных слушаний по проекту Правил благоустройства – «19» апреля 2021 года на 17.30 часов по адресу Черноморский район, с. Новосельское, ул. Ленина, 27, актовый зал Администрации Новосельского сельского поселения Черноморского района Республики Крым.

6. Уполномочить администрацию Новосельского сельского поселения Черноморского района Республики Крым:

6.1. Провести публичные слушания в порядке, установленном Положением о публичных слушаниях в муниципальном образовании Новосельское сельское поселение Черноморского района Республики Крым утверждённое решением Новосельского сельского совета от 27.11.2014 г. № 24 и в соответствии с п. 5 настоящего решения.

6.2. Обеспечить размещение проекта Правил благоустройства на официальной странице муниципального образования Новосельское сельское поселение Черноморского района Республики Крым novoselskoe.rk.gov.ru на портале Правительства Республики Крым в разделе «Документы», а также на информационном стенде Новосельского сельского совета по адресу: Республика Крым, Черноморский район, с. Новосельское, ул. Ленина, 27 не позднее «19» марта 2021 г.

Дополнительно информация о публичных слушаниях разместить на территории поселения путем размещения объявлений в местах, массового посещаемых населением.

6.3. Обеспечить доведение до населения информации о содержании проекта решения по внесению изменений в Правила благоустройства территории населенных пунктов Новосельского сельского поселения Черноморского района Республики Крым, утвержденные Решением Новосельского сельского совета от 31.01.2018 № 368, в здании администрации Новосельского сельского поселения по адресу: Республика Крым, Черноморский район, с. Новосельское, ул. Ленина, 27.

7. Установить, что предложения граждан по внесению изменений в Правила благоустройства территории населенных пунктов Новосельского сельского поселения Черноморского района Республики Крым, утвержденные Решением Новосельского сельского совета от 31.01.2018 № 368 принимаются в срок до 15.00 часов «16» апреля 2021 года по адресу: Черноморский район, с. Новосельское, ул. Ленина, 27, приемная Администрации Новосельского сельского поселения Черноморского района Республики Крым. Контактный телефон: (36558)92387, в рабочие дни с 8-00 часов до 17-00 часов.

8. Настоящее решение обнародовать на официальной странице муниципального образования Новосельское сельское поселение Черноморского района Республики Крым novoselskoe.rk.gov.ru на портале Правительства Республики Крым в разделе «Документы», а также на информационном стенде

Новосельского сельского совета по адресу: Республика Крым, Черноморский район, с. Новосельское, ул. Ленина, 27.

9. Настоящее решение вступает в силу после его опубликования (обнародования).

10. Контроль за исполнением настоящего решения оставляю за собой.

**Председатель Новосельского сельского
совета – глава администрации
Новосельского сельского поселения**

В.М. Красильник

Приложение 1

к решению Новосельского сельского совета
Черноморского района Республики Крым от «17»
марта 2021 г. № 128 «О назначении публичных
слушаний по внесению изменений в Правила
благоустройства территории населенных пунктов
Новосельского сельского поселения
Черноморского района Республики Крым,
утвержденные Решением Новосельского сельского
совета от 31.01.2018 № 368»



**РЕСПУБЛИКА КРЫМ
ЧЕРНОМОРСКИЙ РАЙОН
НОВОСЕЛЬСКИЙ СЕЛЬСКИЙ СОВЕТ
__ (внеочередное) заседание II созыва**

ПРОЕКТ РЕШЕНИЯ

«__» _____ 2021 года

с. Новосельское

№ __

О внесении изменений в Правила благоустройства территории населенных пунктов Новосельского сельского поселения Черноморского района Республики Крым, утвержденные Решением Новосельского сельского совета от 31.01.2018 № 368, в редакции Решения Новосельского сельского совета от 29.01.2020 г. № 36

В соответствии с Федеральным законом от 06.10.2003 года № 131-ФЗ «Об общих принципах организации местного самоуправления в Российской Федерации», постановлением Правительства Российской Федерации от 30.04.2014 № 403 «Об исчерпывающем перечне процедур в сфере жилищного строительства», постановлением Правительства Российской Федерации от 28.03.2017 № 346 «Об исчерпывающем перечне процедур в сфере строительства объектов капитального строительства не жилого назначения и о Правилах ведения реестра описаний процедур, указанных в исчерпывающем перечне процедур в сфере строительства не жилого назначения», Уставом муниципального образования Новосельское

сельское поселение Черноморского района Республики Крым, с учётом поручения Главы Республики Крым от 30.09.2020 № 1/01-32/5568, поручения Главы Республики Крым № 1/01/32-2339 от 24.04.2020, рассмотрев письмо Главы администрации Черноморского района от 01.03.2021 № 480/02-14, Новосельский сельский совет Черноморского района Республики Крым,

РЕШИЛ:

1. Внести в Правила благоустройства территории населенных пунктов Новосельского сельского поселения Черноморского района Республики Крым, утвержденные Решением Новосельского сельского совета от 31.01.2018 № 368, в редакции Решения Новосельского сельского совета от 29.01.2020 г. № 36 (далее - Правила благоустройства) следующие изменения:

1.1. Дополнить пункт 41 Правил благоустройства подпунктами 1, 2, 3 следующего содержания:

«1) В случае если Администрация поселения с одной стороны, и физическое либо юридическое лицо, индивидуальный предприниматель с другой стороны достигли соглашения об объеме обязательств по уборке и содержанию прилегающей территории, перечню работ и границах прилегающей территории сверх требований, установленных настоящими Правилами, отношения между сторонами регулируются заключенными договорами в части, превышающей требования настоящих Правил.».

2) Обязанность по участию в содержании прилегающих территорий заключается в наведении должного санитарного порядка и содержании объектов озеленения, которые включают в себя: уборку прилегающей территории от мусора, опавших листьев, осуществление на ней покоса сорной растительности (травы).

3) На прилегающей территории не допускается:

- наличие мусора;
- наличие не покосенного травяного покрова высотой более 15 см, наличие сорняков, засохшей травы, срезанных веток и спиленных (срубленных) стволов деревьев;
- складирование строительных материалов и отходов.

1.2. Дополнить Раздел 3 Правил благоустройства пунктом 82.1 – следующего содержания:

«82.1. Для сбор жидких бытовых отходов (ЖБО) в неканализованном жилищном фонде и частных домовладениях установлены следующими требованиями:

а) Для сбора жидких бытовых отходов в неканализованном жилищном фонде и частных домовладениях устраиваются отстойники в границах земельного участка, находящегося в собственности, которые должны иметь водонепроницаемый выгреб и мусоросборник, надземную часть с крышкой и решеткой, для отделения твердых фракций. Для удобства очистки решетки передняя стенка отстойников должна быть съемной или открывающейся.

б) Отстойники размещаются в границах земельного участка, их размещение должно обеспечивать соблюдение расстояний в соответствии с требованиями санитарных и градостроительных норм и правил.

в) Строительство выгребных ям производится с соблюдением установленных нормативными документами требований, обеспечивающих их герметичность, и принимается в эксплуатацию специальным актом приемки, который подписывается Председателем Новосельского сельского совета – Глава администрации Новосельского сельского поселения.

г) Заключение договора на вывоз жидких бытовых отходов с организацией, оказывающей данные услуги, для всех юридических и физических лиц, использующих в качестве накопителя стоков выгребные ямы, является обязательным.

д) Дворовая уборная должна иметь надземную часть и выгреб. Выгреб должен быть водонепроницаемый, объем которого рассчитывают исходя из численности населения, пользующегося уборной. Глубина выгреба зависит от уровня грунтовых вод и не должна быть более 3 м. Не допускается наполнение выгреба нечистотами выше чем 0,35 м от поверхности земли. Выгреб следует очищать по мере его заполнения, но не реже одного раза в полгода.

е) Неканализованные уборные, мусоросборники и отстойники дезинфицируют предназначенными для этих целей растворами составами.

ё) На общественных территориях дворовые уборные должны быть удалены от жилых зданий, детских учреждений, школ, площадок для игр детей и отдыха населения на расстояние не менее 20 и не более 100 м.

На территории частных домовладений расстояние от дворовых уборных до домовладений определяется самими домовладельцами и может быть сокращено до 8 метров.

При отсутствии централизованного водоснабжения дворовые уборные должны быть удалены от колодцев и каптажей родников на расстояние не менее 50 м.

ж) При временном хранении отходов в дворовых мусоросборниках должна быть исключена возможность их загнивания и разложения. Срок хранения должен быть не более трех суток при температуре -5°C и ниже, не более одних суток при температуре выше $+5^{\circ}\text{C}$.

з) Вывоз ЖБО осуществляется за счет собственных денежных средств управляющих организаций, юридических, физических лиц, индивидуальных предпринимателей - владельцев неканализованного жилищного фонда и нежилых помещений, в том числе владельцев частных домовладений, на основании заключенных договоров со специализированным хозяйствующим субъектом.

и) Ответственность за техническое состояние и содержание неканализованных уборных, мусоросборников и утепленных отстойников возлагается на юридические или физические лица, индивидуальных предпринимателей, в собственности, аренде или ином вещном праве либо в управлении которых находится жилищный фонд и нежилые помещения.

й) Устройство и эксплуатация сливных станций для ЖБО и пунктов слива возлагается на организацию, в хозяйственном ведении или оперативном управлении которой находятся данные объекты.

к) Запрещается сброс ЖБО в неустановленных местах, в т.ч. канализационные колодцы, расположенные на территории сельского поселения.

л) В случае отсутствия возможности строительства отстойника с соблюдением санитарных правил на собственном земельном участке в администрации Новосельского сельского поселения оформляется соответствующее разрешение на строительство отстойника за пределами участка.

м) При присоединении жилых и нежилых помещений к централизованной канализации, оснащенных ранее выгребными ямами, собственники (арендаторы) локальной канализационной сети должны провести работы по ликвидации выгребов. Выгребные ямы должны быть полностью очищены от содержимого, стенки и днища разобраны, ямы засыпаны грунтом и утрамбованы.».

1.3. Дополнить Главу IV Правил благоустройства пунктом 47.1 следующего содержания:

«47.1. Порядок участия, в том числе финансового, собственников и (или) иных законных владельцев зданий, строений, сооружений, земельных участков (за исключением собственников и (или) иных законных владельцев помещений в многоквартирных домах, земельные участки под которыми не образованы или образованы по границам таких домов) в содержании прилегающих территорий установлен настоящими Правилами согласно Приложения № 3.».

1.4. Дополнить Правила благоустройства Приложением № 3 согласно Приложения № 1 к настоящему решению.

1.3. Дополнить Раздел 5 Правил благоустройства пунктом 91.1 следующего содержания:

«91.1 Порядок перемещения отходов строительства, сноса зданий и сооружений, в том числе грунта, образовавшегося в ходе проведения земляных работ на территории муниципального образования Новосельское сельское поселение установлены настоящими Правилами согласно Приложения № 4.»

1.4. Дополнить Правила благоустройства Приложением № 4 согласно Приложения № 2 к настоящему решению.

1.5. Дополнить Главу V Правил благоустройства пунктом 143.1 следующего содержания:

«143.1. Требования к размещению и содержанию ограждений строительных площадок, строительных сеток на фасадах зданий на территории муниципального образования Новосельское сельское поселение установлены настоящими Правилами согласно Приложения № 5.».

1.6. Дополнить Правила благоустройства Приложением № 5 согласно Приложения № 3 к настоящему решению».

2. Настоящее решение обнародовать на официальной странице муниципального образования Новосельское сельское поселение Черноморского района Республики Крым novoselskoe.rk.gov.ru на портале Правительства Республики Крым в разделе «Документы», а также на информационном стенде

Новосельского сельского совета по адресу: Республика Крым, Черноморский район, с. Новосельское, ул. Ленина, 27.

3. Настоящее решение вступает в силу после его официального опубликования (обнародования).

4. Контроль за исполнением настоящего решения оставляю за собой.

**Председатель Новосельского сельского совета –
Глава администрации Новосельского
сельского поселения**

В.М. Красильник

Приложение № 1

к решению Новосельского сельского совета Черноморского района Республики Крым от «20» апреля 2021 г. № ____ «О внесении изменений в Правила благоустройства территории населенных пунктов Новосельского сельского поселения Черноморского района Республики Крым, утвержденные Решением Новосельского сельского совета от 31.01.2018 № 368, в редакции Решения Новосельского сельского совета от 29.01.2020 г. № 36»

Приложение № 3

к Правилам благоустройства территории населенных пунктов муниципального образования Новосельское сельское поселение

Порядок участия, в том числе финансового, собственников и (или) иных законных владельцев зданий, строений, сооружений, земельных участков (за исключением собственников и (или) иных законных владельцев помещений в многоквартирных домах, земельные участки под которыми не образованы или образованы по границам таких домов) в содержании прилегающих территорий

1. Физические, юридические лица, индивидуальные предприниматели, являющиеся собственниками зданий, строений сооружений (помещений в них), (за исключением собственников и (или) иных законных владельцев помещений в многоквартирных домах, земельные участки под которыми не образованы или образованы по границам таких домов), а также владеющие земельными участками на праве собственности, ином вещном праве, праве аренды, ином законном праве, обязаны принимать участие в содержании и благоустройстве прилегающих территорий, границы которых установлены в пункте 2 настоящих Порядка.

Обязанность по участию в содержании и благоустройстве прилегающих территорий заключается в наведении должного санитарного порядка и содержании объектов озеленения, которые включают в себя: уборку прилегающей территории от мусора, опавших листьев, осуществлять на ней покос сорной растительности (травы).

2. Границы прилегающих территорий устанавливаются следующим образом:

1) для многоквартирных домов под которыми не образованы или образованы по

границам таких домов земельные участки границы прилегающих территорий не устанавливаются;

2) для индивидуальных жилых домов - на расстоянии 10 метров по всему периметру от границ земельного участка, на котором расположен индивидуальный жилой дом, и который образован в соответствии с требованиями земельного законодательства, но не далее границы проезжей части, либо на расстоянии 20 метров по всему периметру от индивидуального жилого дома, но не далее границы проезжей части улицы, если земельный участок не образован;

3) для отдельно стоящих некапитальных нестационарных сооружений мелкорозничной торговли, бытового обслуживания и услуг (киосков, торговых остановочных комплексов, павильонов) - 15 метров от фасада по всему периметру сооружения, но не дальше границ проезжей части;

4) для встроенных (встроенно-пристроенных) нежилых помещений многоквартирных домов - в длину на протяжении всей длины нежилого помещения, в ширину на расстоянии 15 м от границы земельного участка, на котором расположен многоквартирный дом, и который образован в соответствии с требованиями земельного законодательства, но не далее границы проезжей части улицы;

5) для отдельно стоящих нежилых зданий (торговых, офисных, предприятий сферы обслуживания и общественного питания), ярмарок - на расстоянии 15 метров по всему периметру от границы земельного участка, на котором расположены здания, строения, сооружения, но не далее границы проезжей части улицы;

6) для учреждений социальной сферы (школы, дошкольные учреждения, учреждения культуры, здравоохранения, физической культуры и спорта) - на расстоянии 5 метров по всему периметру от границ земельного участка учреждения социальной сферы, но не далее границы проезжей части улицы;

7) для зданий, строений, сооружений промышленных предприятий и организаций всех форм собственности - прилегающая территория включая подъездные пути, тротуары, ограждения, санитарно-защитные зоны, на расстоянии 20 метров по всему периметру от границы земельного участка, на котором расположены здания, строения, сооружения, и который образован в соответствии с требованиями земельного законодательства, но не далее границы проезжей части улицы, либо на расстоянии 40 метров по всему периметру от здания, строения, сооружения, но не далее границы проезжей части улицы, если земельный участок не образован. Для зданий, строений, сооружений промышленных предприятий и организаций всех форм собственности, для которых в соответствии с законодательством определены санитарно-защитные зоны, прилегающая территория устанавливается в пределах санитарно-защитной зоны. Санитарно-защитные зоны определяются в соответствии с требованиями действующих санитарных правил и норм;

8) для зданий, строений, сооружений, на которых осуществляются строительные работы, работы по реконструкции либо капитальному ремонту

прилегающая территория, включая подъездные пути, на расстоянии 20 метров по всему периметру от границы земельного участка, отведенного для проведения строительных работ;

9) для зданий, строений, сооружений, относящихся к автомобильным заправочным станциям, автомоечным, автогазозаправочным комплексам, шиномонтажным мастерским и станциям технического обслуживания - в пределах санитарно-защитной зоны, но не менее 20 метров по периметру отведенной территории и подъезды к объектам;

10) для отдельно стоящих сооружений рекламы - на расстоянии 5 метров по всему периметру от основания сооружения, но не далее границы проезжей части улицы;

11) для отдельно стоящих сооружений, относящихся к тепловым, трансформаторным подстанциям, зданий и сооружений инженерно-технического назначения - на расстоянии 5 метров по всему периметру зданий, для сооружений инженерно-технического назначения на территориях общего пользования - в пределах санитарно-защитной зоны;

12) для площадок, предназначенных для размещения мусорных контейнеров, - на расстоянии 20 метров по всему периметру, но не далее границы проезжей части улицы;

13) для стоянок длительного и краткосрочного хранения автотранспортных средств, гаражно-строительных кооперативов, садоводческих объединений - прилегающая территория на расстоянии 15 м по периметру от внешней границы земельного участка, но не далее границы проезжей части улицы;

14) для гаражей - прилегающая территория на расстоянии 5 м по периметру отведенной территории;

15) для земельных участков, на которых не расположены объекты недвижимости, включая земельные участки на которых ведутся строительные работы по строительству зданий, строений, сооружений, за исключением земельных участков с видом разрешенного использования для индивидуального жилищного строительства либо ведения личного подсобного хозяйства, садовых, огородных и дачных земельных участков, находящихся в собственности физических лиц - на расстоянии 20 метров по всему периметру от границы земельного участка, но не далее границы проезжей части;

16) для земельных участков, на которых не расположены объекты недвижимости, с видом разрешенного использования для индивидуального жилищного строительства либо ведения личного подсобного хозяйства, садовых, огородных и дачных земельных участков, находящихся в собственности физических лиц - на расстоянии 10 метров по всему периметру от границы земельного участка, но не далее границы проезжей части улицы.

Границы прилегающих территорий определяются с учетом ограничений и правил, установленных законом Республики Крым от 05.03.2019 N 574-ЗРК/2019 «О

порядке определения правилами благоустройства территорий муниципальных образований в Республике Крым границ прилегающих территорий».

Обязанность участия в содержании и благоустройстве прилегающих территорий, границы которых установлены в пункте 2 настоящих Правил, в том числе финансовом участии, возлагается на лиц, ответственных за эксплуатацию здания, строения, сооружения (за исключением собственников и (или) иных законных владельцев помещений в многоквартирных домах, земельные участки под которыми не образованы или образованы по границам таких домов).

3. На прилегающей территории не допускается: - наличие мусора; - наличие непокошенного травяного покрова высотой более 15 см, наличие сорняков, засохшей травы, срезанных веток и спиленных (срубленных) стволов деревьев; - складирование строительных материалов и отходов.

4. Физические и юридические лица, индивидуальные предприниматели обязаны принимать участие в содержании зеленых насаждений, расположенных на прилегающей территории, а также осуществлять контроль за состоянием соответствующих зеленых насаждений.

5. Содержание зеленых насаждений осуществляется ответственными лицами за счет собственных средств в пределах обязательств, предусмотренных законодательством и настоящими Правилами.

6. Окошенная трава и опавшие листья удаляются с территории в течение трех суток.

7. При создании новых объектов озеленения на территории Новосельского сельского поселения не осуществляется посадка растений инвазионного вида, в том числе клена ясенелистного (американского).

8. В случае если администрация Новосельского сельского поселения с одной стороны, и физическое либо юридическое лицо, индивидуальный предприниматель с другой стороны достигли соглашения об объеме обязательств по уборке и содержанию прилегающей территории, перечню работ и границах прилегающей территории сверх требований, установленных настоящими Правилами, отношения между сторонами регулируются заключенными договорами.

Приложение № 2

к решению Новосельского сельского совета Черноморского района Республики Крым от «20» апреля 2021 г. № ____ «О внесении изменений в Правила благоустройства территории населенных пунктов Новосельского сельского поселения Черноморского района Республики Крым, утвержденные Решением Новосельского сельского совета от 31.01.2018 № 368, в редакции Решения Новосельского сельского совета от 29.01.2020 г. № 36»

Приложение № 4

к Правилам благоустройства территории населенных пунктов муниципального образования Новосельское сельское поселение

Порядок

перемещения отходов строительства, сноса зданий и сооружений, в том числе грунта, образовавшегося в ходе проведения земляных работ на территории Новосельского сельского поселения

1. Общие положения

1.1. Настоящий Порядок перемещения отходов строительства, сноса зданий и сооружений, в том числе грунта, образовавшегося в ходе проведения земляных работ на территории Новосельского сельского поселения разработан в соответствии с Федеральным законом от 24.06.1998 N 89-ФЗ "Об отходах производства и потребления", постановлением Правительства Российской Федерации от 30.04.2014 N 403 «Об исчерпывающем перечне процедур в сфере жилищного строительства», постановлением Правительства Российской Федерации от 28.03.2017 N 346 «Об исчерпывающем перечне процедур в сфере строительства объектов капитального строительства не жилого назначения и о Правилах ведения реестра описаний процедур, указанных в исчерпывающем перечне процедур в сфере строительства объектов капитального строительства не жилого назначения».

1.2. Настоящий Порядок регулирует отношения, возникающие при перемещении отходов строительства, сноса зданий и сооружений, в том числе грунта, образовавшегося в ходе проведения земляных работ (далее - отходы), на территории Новосельского сельского поселения, осуществлении контроля за их перемещением, и направлен на повышение эффективности их использования в процессе хозяйственной деятельности, а также на предотвращение негативного

воздействия на окружающую среду.

1.3. Требования настоящего Порядка обязательны для исполнения физическими, юридическими лицами и индивидуальными предпринимателями, осуществляющими в ходе своей деятельности перемещение отходов на территории Новосельского сельского поселения (государственный заказчик, заказчик, генеральный подрядчик, застройщик, субподрядная организация, специализированные организации и прочие лица).

1.4. Целью процедуры выдачи разрешения на перемещение отходов на территории Новосельского сельского поселения (далее - разрешение на перемещение отходов) является недопущение образования стихийных свалок.

1.5. Разрешение на перемещение отходов выдает администрация Новосельского сельского поселения Черноморского района Республики Крым (далее - Уполномоченный орган) в соответствии с настоящим Порядком, а также утвержденным постановлением администрации Новосельского сельского поселения Черноморского района Республики Крым административным регламентом предоставления соответствующей муниципальной услуги (далее – Административный регламент).

2. Перемещение отходов

2.1. Перемещение отходов на территории Новосельского сельского поселения осуществляется на основании разрешения на их перемещение.

2.2. Физическими лицами, юридическим лицам и индивидуальным предпринимателям, указанным в п. 1.3 настоящего Порядка, перемещение отходов на территории Новосельского сельского поселения без разрешения на их перемещение либо перемещение с нарушением разрешения на перемещение отходов запрещено.

3. Получение разрешения на перемещение отходов

3.1. Выдача разрешения на перемещение отходов на территории Новосельского сельского поселения осуществляется Уполномоченным органом.

3.2. Разрешение на перемещение отходов выдается физическим, юридическим лицам и индивидуальным предпринимателям, указанным в п. 1.3 настоящего Порядка (далее - Заявители), на срок действия разрешения на строительство, договора на перемещение отходов на территории Новосельского сельского поселения.

3.3. Для оформления разрешения на перемещение отходов Заявители в срок, не превышающий пяти рабочих дней со дня, следующего за последним днем срока направления извещения о начале строительства, реконструкции объекта капитального строительства, установленного частью 5 статьи 52 Градостроительного кодекса Российской Федерации, подают в Уполномоченный орган заявление на получение разрешения на перемещение отходов (далее - заявление) с приложением документов, указанных в Административном регламенте, которые являются необходимыми и обязательными для предоставления муниципальной услуги.

Административным регламентом также урегулирован срок предоставления

муниципальной услуги, исчерпывающий перечень оснований для отказа в приеме документов, необходимых для предоставления муниципальной услуги и исчерпывающий перечень оснований для приостановления или отказа в предоставлении муниципальной услуги, а также иные вопросы, связанные с процедурой получения разрешения на перемещение отходов.

3.4. В случае изменения наименования юридического лица или индивидуального предпринимателя, реквизитов договора, на основании которого осуществляются утилизация и (или) размещение отходов, объема образуемых отходов, видов образуемых отходов, наименования юридического лица или индивидуального предпринимателя, осуществляющего перемещение отходов, наименования юридического лица или индивидуального предпринимателя, осуществляющего утилизацию и (или) размещение отходов, объекта утилизации и (или) размещения отходов, разрешение на перемещение отходов подлежит переоформлению.

Переоформление разрешения на перемещение отходов осуществляется в порядке и сроки, предусмотренные для получения разрешения.

3.5. В случае утраты оригинала разрешения на перемещение отходов Уполномоченным органом оформляется дубликат разрешения на основании заявления Заявителя в срок, не превышающий пяти рабочих дней с даты регистрации заявления в Уполномоченном органе.

4. Осуществление контроля

Контроль за соблюдением физическими лицами, юридическими лицами и индивидуальными предпринимателями настоящего Порядка осуществляется Уполномоченным органом путем проведения мониторинга исполнения физическими лицами, юридическими лицами и индивидуальными предпринимателями, указанными в п. 1.3 настоящего Порядка, условий и требований, установленных в разрешениях на перемещение отходов.

5. Ответственность за нарушение настоящего Порядка

За нарушение настоящего Порядка юридические лица и индивидуальные предприниматели, указанные в п. 1.3 настоящего Порядка, несут ответственность в соответствии с главой 8 Кодекса Российской Федерации об административных правонарушениях.

Приложение № 3

к решению Новосельского сельского совета Черноморского района Республики Крым от «20» апреля 2021 г. № ____ «О внесении изменений в Правила благоустройства территории населенных пунктов Новосельского сельского поселения Черноморского района Республики Крым, утвержденные Решением Новосельского сельского совета от 31.01.2018 № 368, в редакции Решения Новосельского сельского совета от 29.01.2020 г. № 36»

Приложение № 5

к Правилам благоустройства территории населенных пунктов муниципального образования Новосельское сельское поселение

Требования к размещению и содержанию ограждений строительных площадок, строительных сеток на фасадах зданий на территории муниципального образования Новосельское сельское поселение

1. В целях обеспечения безопасности при выполнении строительных работ, улучшения эстетики городской среды, организация и производство строительных работ (ремонт, строительство или реконструкция) должны осуществляться при соблюдении требований законодательства Российской Федерации об охране труда, иных действующих нормативных правовых актов, настоящих Правил, а также при наличии следующих документов:

- для установки ограждения строительной площадки - проектной документации, разрешения на строительство (реконструкцию) объектов капитального строительства;
- для размещения строительной сетки - паспорта фасада здания, строения, сооружения, согласованного Службой государственного строительного надзора Республики Крым, ордера на производство отделочных работ (для объектов капитального ремонта) или разрешения на строительство (реконструкцию) объектов капитального строительства.

Строительные площадки, участки работ и рабочие места, проезды и подходы к ним в темное время суток должны быть освещены, оборудованы предупреждающими знаками в соответствии с требованиями государственных стандартов, действующих норм и правил.

Выезды со строительных площадок должны быть оборудованы пунктами мойки (очистки) колес автотранспорта.

Своевременно, но не реже одного раза в полгода необходимо проводить мероприятия по поддержанию в надлежащем состоянии ограждения, строительной сетки, строительных лесов, подсветки и оборудования строительной площадки.

При отсутствии разрешения на строительство (реконструкцию) объектов капитального строительства застройщику необходимо благоустроить территорию согласно паспорту фасада здания, строения, сооружения, согласованного администрацией муниципального образования Новосельское сельское поселение Черноморского района Республики Крым (далее – муниципальное образование), в течение шести месяцев со дня принятия решения о предоставлении земельного участка. При этом ограждение территории возможно лишь с использованием декоративного неглухого ограждения высотой не более 1,8 м., выполненного по индивидуальному проекту.

2. При строительстве, реконструкции объектов капитального строительства, находящихся на территории муниципального образования, застройщики обязаны соблюдать требования, установленные Правил благоустройства территории населенных пунктов Новосельского сельского поселения Черноморского района Республики Крым, утвержденными решением Новосельского сельского совета от 31.01.2018 г. № 368 «Об утверждении Правил благоустройства территории населенных пунктов Новосельского сельского поселения Черноморского района Республики Крым»".

3. Для размещения рабочих, инструмента и материалов при выполнении строительных и ремонтных работ на фасадах зданий, в том числе при их утеплении и отделке путем монтажа различных конструкций навесных фасадных систем, применяются строительные леса.

Поверхность грунта, на которую устанавливаются строительные леса, должна быть спланирована или оборудована регулируемыми опорами (домкратами).

Металлические строительные леса должны быть огрунтованы и окрашены.

Строительная сетка должна быть навешена на крепления, специально изготовленные для таких целей, находящиеся по фасаду здания, или же на строительные леса, а также должна находиться в натянутом состоянии на всей поверхности для придания устойчивости.

Наличие строительной сетки обязательно при осуществлении строительных работ со стороны территорий общего пользования, особо охраняемых территорий и объектов, где дополнительно должен быть оборудован сплошной защитный навес.

4. При выполнении строительных работ не допускаются:

- установка строительного ограждения, не соответствующего настоящим требованиям, а также без выданного в установленном порядке разрешения на проведение строительных работ;

- размещение рекламных конструкций на строительных ограждениях и строительной сетке;

- установка строительных лесов из дерева (за исключением настилов) на фасадах, расположенных со стороны территорий общего пользования, особо охраняемых территорий и объектов;

- крепление строительных лесов к парапетам, карнизам, балконам и другим выступающим частям зданий и сооружений;



- наличие видимых искривлений и провисаний строительной сетки.

Эскизы типовых ограждений строительных площадок

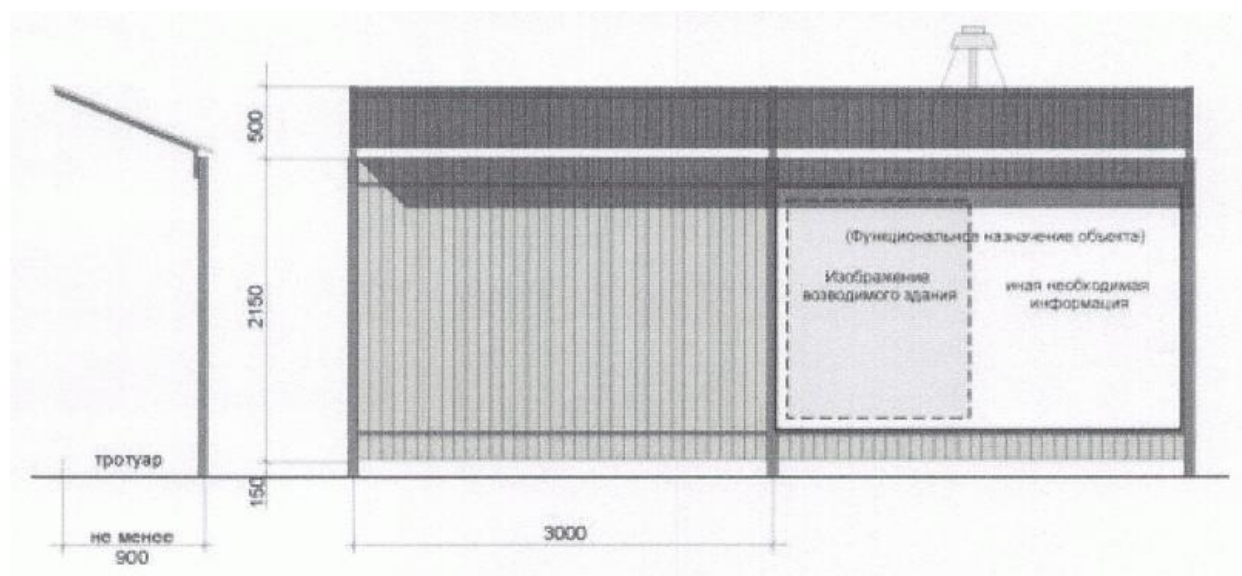
Тип 1 - типовое строительное ограждение с использованием металлоконструкций и металлопрофиля, окрашенного в заводских условиях.

Декоративные элементы (тяги) - металлопрофиль квадратного сечения 30x30 мм.

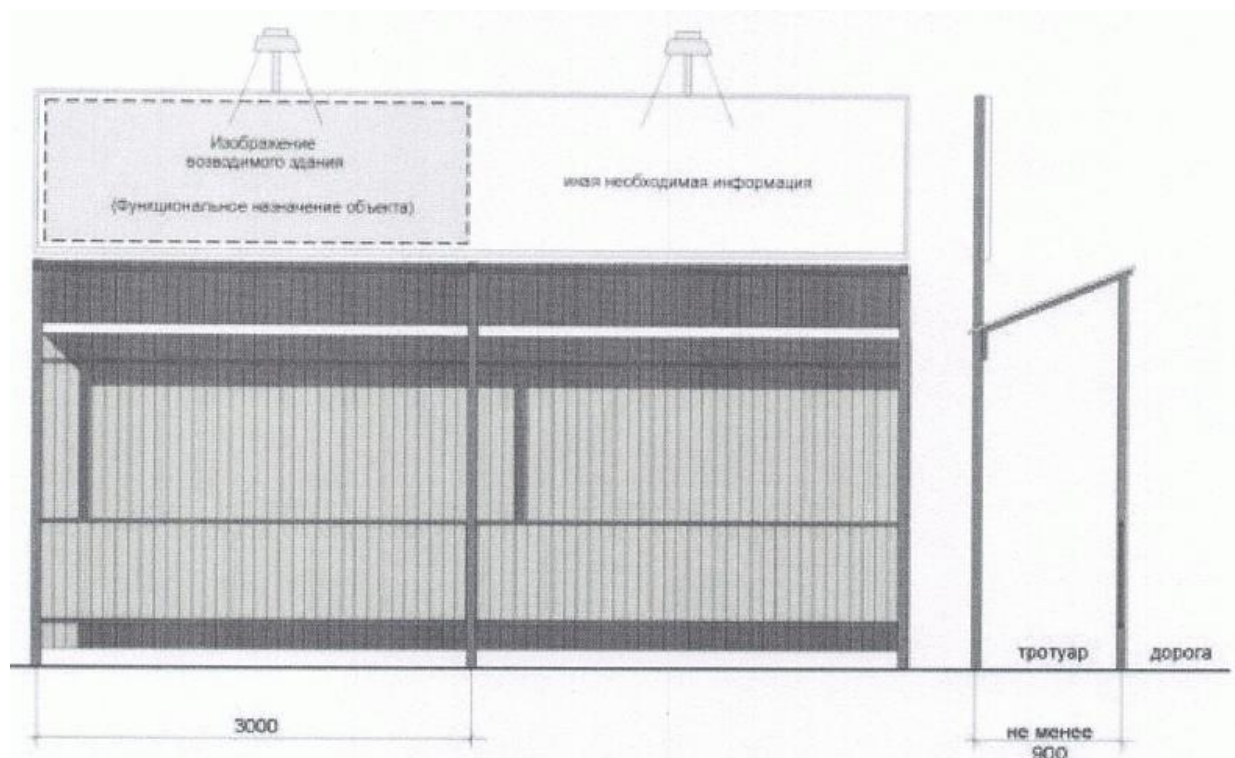
Цветовое решение:

Цветовое решение:	
	
RAL 7035 (7047) (поверхность ограждения, навес) металлопрофиль	RAL 7040 (7045) (детали, опоры кронштейны) металлический профиль квадратного сечения

Тип 1.1. Строительное ограждение с навесом



Тип 1.2. Строительное ограждение с навесом и защитным ограждением



Информационный щит строительного объекта располагается над строительным ограждением.

Габариты щита составляют:

- по вертикали 1/2 высоты строительного ограждения (но не более 1200 мм.);
- по горизонтали - двойную длину одной секции ограждения (но не более 8000 мм.).

Примечание:

Необходимо использовать на строительных площадках, выходящих на территории общего пользования и просматриваемых с этих территорий (за исключением особо охраняемых территорий и объектов, исторической части города).




Со стороны массового прохода людей ограждение по всей длине должно быть дополнено навесом, а со стороны проезжей части и защитным ограждением, выполненном в соответствии с действующими нормами и правилами, и настоящим приложением. В других случаях, ограждение выполняется без навеса, а информационный щит размещается по Типу 1.1.

Информационный щит строительного объекта (см. изображение) размещается на строительном ограждении в непосредственной близости от въезда на территорию с обеспечением подсветки. Габариты щита определяются характеристиками ограждения.

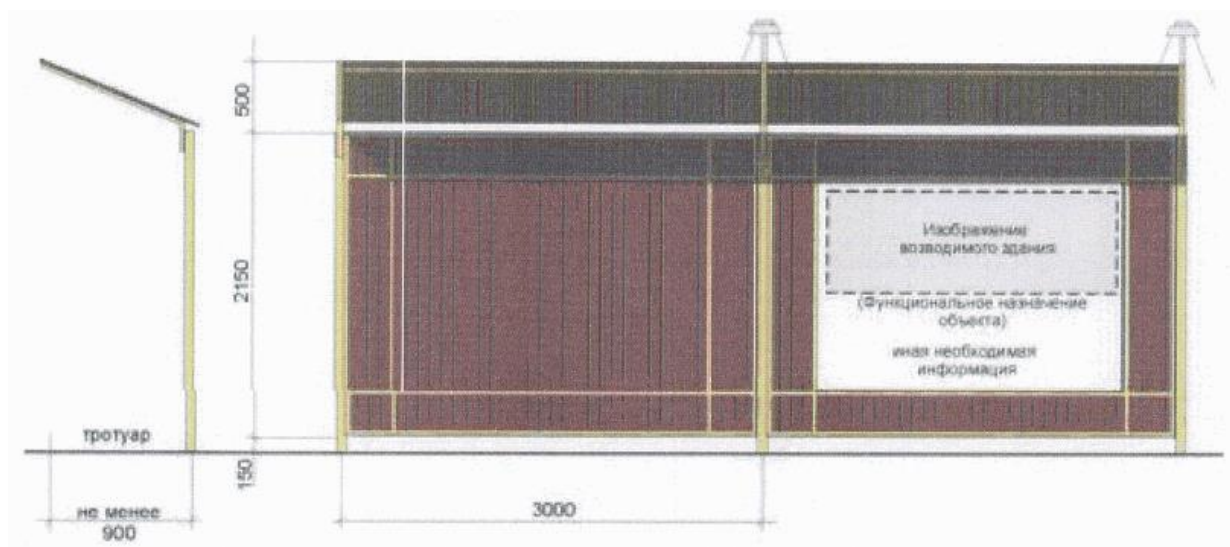
Тип. 2 - типовое строительное ограждение с использованием металлоконструкций и металлопрофиля, окрашенного в заводских условиях.

Декоративные элементы (тяги) - металлопрофиль квадратного сечения 30x30 мм.

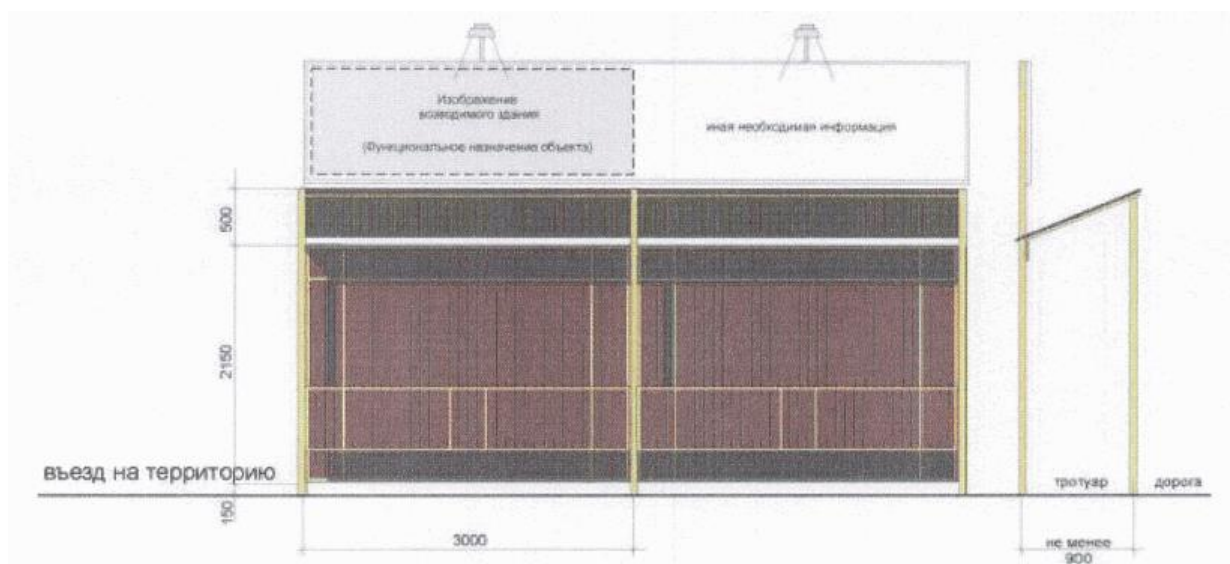
Тип 2. Варианты цветового решения

		
RAL 8024 (8025) (поверхность ограждения, навес) металлопрофиль	RAL 1001 (1015) (детали, опоры, кроштейны) металлический профиль квадратного сечения	RAL 8024 (8025) (поверхность защитного ограждения) металлопрофиль

Тип 2.1. Строительное ограждение с навесом



Тип 2.2. Строительное ограждение с навесом и защитным ограждением



Информационный щит строительного объекта располагается над строительным ограждением.

Габариты щита составляют:

- по вертикали 1/2 высоты строительного ограждения (но не более 1200 мм.);
- по горизонтали - двойную длину одной секции ограждения (но не более 8000 мм.).

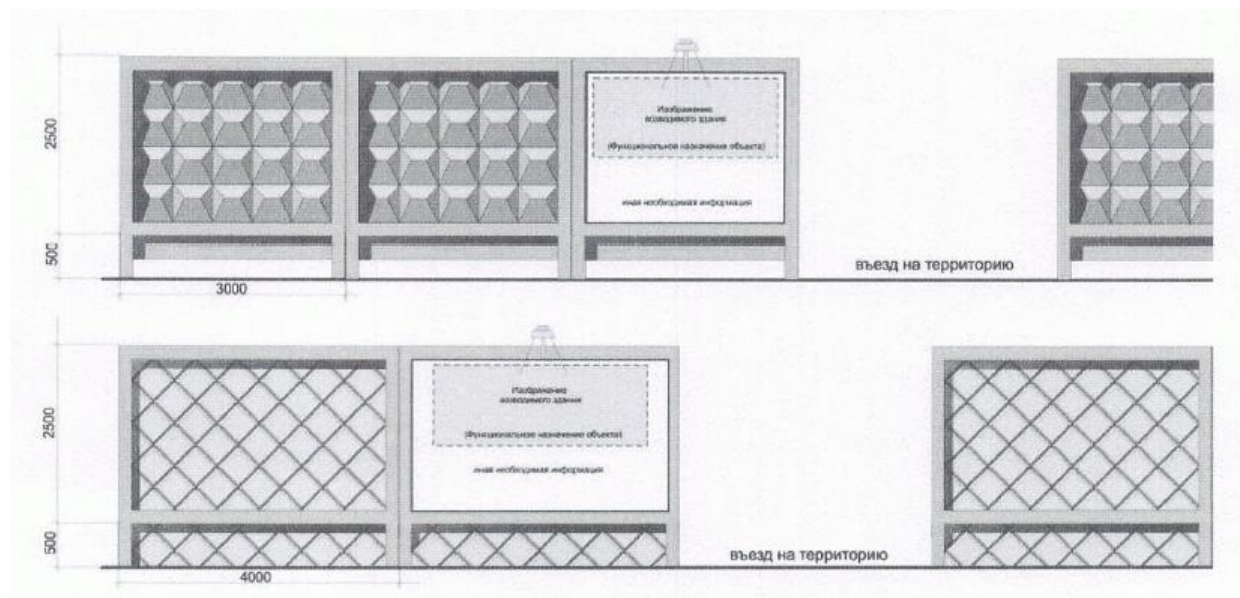
Примечание:

Необходимо использовать на строительных площадках, выходящих на территории общего пользования и просматриваемых с этих территорий, расположенных в границах исторической части города, на особо охраняемых территориях и объектах.

Со стороны массового прохода людей ограждение по всей длине должно быть дополнено навесом, а со стороны проезжей части и защитным ограждением, выполненном в соответствии с действующими нормами и правилами, и настоящим приложением. В других случаях, ограждение выполняется без навеса, а информационный щит размещается по Типу 2.1.

Информационный щит строительного объекта (см. изображение) размещается на строительном ограждении в непосредственной близости от въезда на территорию с обеспечением подсветки. Габариты щита определяются характеристиками ограждения.

Тип 3 - типовое строительное ограждение в виде железобетонных конструкций с различным рисунком и фактурой заполнения.



Примечание:

Предназначено для размещения на удаленных от городских центров строительных площадках (производственные, складские зоны), а также расположенных внутри квартала строительных площадках и не просматриваемых с территорий общего пользования.

Со стороны массового прохода людей ограждение по всей длине должно быть дополнено навесом, выполненном в соответствии с действующими нормами и правилами, из металлопрофиля.

Информационный щит строительного объекта (см. изображение) размещается на строительном ограждении в непосредственной близости от въезда на территорию с обеспечением подсветки. Габариты щита определяются характеристиками ограждения.

Приложение 2

к решению Новосельского сельского совета Черноморского района Республики Крым от «17» марта 2021 г. № 128 «О назначении публичных слушаний по внесению изменений в Правила благоустройства территории населенных пунктов Новосельского сельского поселения Черноморского района Республики Крым, утвержденные Решением Новосельского сельского совета от 31.01.2018 № 368»

ОБЪЯВЛЕНИЕ

В соответствии с решением 23 заседания Новосельского сельского совета Черноморского района Республики Крым II созыва от «17» марта 2021 года № 128 «Об утверждении проекта решения по внесению изменений в Правила благоустройства территории населенных пунктов Новосельского сельского поселения Черноморского района Республики Крым, утвержденные Решением Новосельского сельского совета от 31.01.2018 № 368», администрация Новосельское сельское поселение Черноморского района Республики Крым информирует:

Публичные слушания по проекту Решения Новосельского сельского совета Черноморского района Республики Крым «О внесении изменений в Правила благоустройства территории населенных пунктов Новосельского сельского поселения Черноморского района Республики Крым, утвержденные Решением Новосельского сельского совета от 31.01.2018 № 368» будут проводиться «19» апреля 2021 года в 17.30 часов по адресу: 296410, Республика Крым, Черноморский район, с. Новосельское, ул. Ленина, 27, административное здание, 1-й этаж, актовый зал.

Проект Решения Новосельского сельского совета Черноморского района Республики Крым «О внесении изменений в Правила благоустройства территории населенных пунктов Новосельского сельского поселения Черноморского района Республики Крым, утвержденные Решением Новосельского сельского совета от 31.01.2018 № 368» размещен на информационном стенде Новосельского сельского поселения Черноморского района Республики Крым по адресу: 296410, Республика Крым, Черноморский район, с. Новосельское, ул. Ленина, 27, обнародован на официальной странице муниципального образования Новосельское сельское поселение Черноморского района Республики Крым novoselskoe.rk.gov.ru в разделе «Публичные слушания»

подраздел «Документы».

Предложения граждан по проекту решения (как от индивидуальных авторов, так и коллективные) подаются в письменной форме в администрацию Новосельского сельского поселения Черноморского района Республики Крым по адресу: 296410, Республика Крым, Черноморский район, с. Новосельское, ул. Ленина, 27, административное здание, первый этаж, кабинет - приемная. Контактный телефон: +79780689819. Время приема предложений с 8.00 до 17.00, перерыв с 12.00 до 13.00.

Дата окончательного приема предложений: «16» апреля 2021 года, 15.00. Всех граждан, проживающих на территории муниципального образования Новосельское сельское поселение Черноморского района Республики Крым, просим принять активное участие в обсуждении проекта решения.